

23. Sürdürülebilir Gıda Politikalarının Katılımcı Sanatla Temsili: Kars Boğatepe ve Hacıveli Köyleri Örneği¹

İpek ŞENEL ÖZAYTEN²

APA: Şenel Özayten, İ. (2025). Sürdürülebilir Gıda Politikalarının Katılımcı Sanatla Temsili: Kars Boğatepe ve Hacıveli Köyleri Örneği. *RumeliDE Dil ve Edebiyat Araştırmaları Dergisi*, (49), 424-438. **DOI:** <https://doi.org/10.5281/zenodo.18062422>

Öz

Çalışmanın birinci bölümünde sürdürülebilir gıda politikaları, ekolojik sanat, katılımcı sanat, Slow food hareketi ve agroekoloji kavramları çerçevesinde sanatsal bir bağlamda ele alınmaktadır. İkinci bölümde ise İstanbul Kültür Sanat Vakfı (İKSV) tarafından düzenlenen 17. İstanbul Bienali kapsamında sergilenen Fernando García-Dory'nin Boğatepe Gelecek Sözleşmesi (2021) adlı çağdaş sanat çalışması incelenmektedir. Buna ek olarak, Hacıveli Köyü'nde yaşayan ve Uzman Eller hibe desteğiyle köyündeki ilk kadın girişimci olan, ardından on kadının daha kendi işletmelerini kurmasına öncülük eden veteriner teknikeri Hilal Erben'in gündelik yaşam ve üretim pratiklerine odaklanan; Güneş Özayten yönetmenliğinde çekilen Kars Çeçil Peyniri Yapımı (Köyde) (5'18", 2023) ve Hilal Erben Röportajı Hacıveli Köyü Kars (6'49", 2025) adlı belgesel videolar, sürdürülebilir gıda ve alternatif sanat politikaları bağlamında değerlendirilmektedir. Çalışma kapsamında ele alınan iki köyün performatif, ilişkisel ve kavramsal boyutları, Dory ve Özayten'in sürdürülebilir gıda temasına yönelik yaklaşımlarıyla birlikte; biçimsel hedefleri ve uygulama pratikleri arasındaki diyalog üzerinden analiz edilmektedir. Bu çerçevede, köylü inisiyatiflerinin ekonomik, sanatsal ve kültürel üretim alanları olarak değerlendirilebileceği ileri sürülmektedir. Sanatın toplumla kurduğu ilişki bu bağlamda yeniden düşünülmekte; kırsalda ortaya çıkan müşterek üretim biçimleri katılımcı sanat pratikleri olarak ele alınmaktadır. Çalışmanın temel amacı, sanatın yaşam içindeki özerk yapısını vurgularken, aynı coğrafyada yer alan iki köyde üretilen bu iki farklı çalışmanın toplum, doğa ve insan odaklı ilişkisel boyutlarını görünür kılmaktır.

Anahtar kelimeler: Ekolojik sanat, katılımcı sanat, yerel gıda, agroekoloji, sürdürülebilirlik

¹ **Beyan (Tez/ Bildiri):** Bu çalışmanın hazırlanma sürecinde bilimsel ve etik ilkelere uyulduğu ve yararlanılan tüm çalışmaların kaynakçada belirtildiği beyan olunur.

Telif Hakkı & Lisans: Yazarlar dergide yayınlanan çalışmalarının telif hakkına sahiptirler ve çalışmalarını CC BY-NC 4.0 lisansı altında yayımlanmaktadır.

Etik İzni: Kafkas Üniversitesi Sosyal ve Beşeri Bilimler Bilimsel Araştırma ve Yayın Etiği Kurulu tarafından 17.07.2025 tarihli ve E-26756 sayılı kararlar ile etik izni verilmiştir.

Kaynak: Bu çalışmanın hazırlanma sürecinde bilimsel ve etik ilkelere uyulduğu ve yararlanılan tüm çalışmaların kaynakçada belirtildiği beyan olunur.

Benzerlik Raporu: Alındı - Turnitin /iThenticate Oran: %2

Etik Şikayeti: editor@rumelide.com

Makale Türü: Araştırma makalesi, **Makale Kayıt Tarihi:** 16.08.2025-**Kabul Tarihi:** 26.12.2025-**Yayın Tarihi:** 27.12.2025; **DOI:** <https://doi.org/10.5281/zenodo.18062422>

Hakem Değerlendirmesi: İki Dış Hakem / Çift Taraflı Körleme

² Dr. Öğr. Üyesi, Kafkas Üniversitesi, Güzel Sanatlar Fakültesi, Resim Bölümü / Assist. Prof., Kafkas University, Faculty of Fine Arts, Department of Painting (Kars, Türkiye), **eposta:** ipeksenell@gmail.com **ORCID ID:** <https://orcid.org/0000-0003-3091-4180> **ROR ID:** <https://ror.org/04v302n28> **ISNI:** 0000 0000 9216 0511 **Crossref Funder ID:** 501100009391

Representation of Sustainable Food Policies Through Participatory Art: The Example of Kars Boğatepe and Hacıveli Villages³

Abstract

In the first part of the study, sustainable food policies are examined within an artistic framework through the concepts of ecological art, participatory art, the Slow Food movement, and agroecology. The second part focuses on Fernando García-Dory's contemporary art project Boğatepe Future Contract (2021), which was presented at the 17th Istanbul Biennial organized by IKSİ. In addition, the study analyzes the documentary videos Kars Çeçil Cheese Production (In the Village) (5'18", 2023) and Hilal Erben Interview, Hacıveli Village, Kars (6'49", 2025), directed by Güneş Özyayten. These works center on the daily life and production practices of Hilal Erben, a veterinary technician living in Hacıveli Village who became the village's first female entrepreneur through the Uzman Eller grant program and later supported ten other women in establishing their own enterprises. The videos are evaluated within the context of sustainable food and alternative art policies. The study further examines the performative, relational, and conceptual dimensions of the two villages that constitute its field of research, analyzing the dialogue between the formal intentions and practical applications through which Dory and Özyayten address the theme of sustainable food. It is argued that peasant-led initiatives can be understood not only as economic activities but also as artistic and cultural modes of production. Within this framework, the relationship between art and society is reconsidered, and forms of collective production emerging in rural contexts are approached as participatory art practices. The main aim of the study is to emphasize the autonomous position of art within everyday life while revealing the socially oriented, nature- and human-centered relational dimensions of two distinct works produced in two villages located within the same geographical context.

Keywords: Eco-art, participatory art, local food, agroecology, sustainability

³ **Statement (Thesis / Paper):** It is declared that scientific and ethical principles were followed during the preparation process of this study and all the studies utilised are indicated in the bibliography.

Funding: No external funding was used to support this research.

Copyright & Licence: The authors own the copyright of their work published in the journal and their work is published under the CC BY-NC 4.0 licence.

Ethics Statement: Ethical permission was granted by Kafkas University Social and Human Sciences Scientific Research and Publication Ethics Committee with the decision dated 17.07.2025 and numbered E-26756.

Source: It is declared that scientific and ethical principles were followed during the preparation of this study and all the studies used are stated in the bibliography

Similarity Report: Received – Turnitin / iThenticate Rate: %2

Ethics Complaint: editor@rumelide.com

Article Type: Research article, **Article Registration Date:** 16.08.2025-**Acceptance Date:** 26.12.2025-**Publication Date:** 27.12.2025; **DOI:** <https://doi.org/10.5281/zenodo.18062422>

Peer Review: Two External Referees / Double Blind

Giriş

Sanat, günümüzde yalnızca estetik bir ifade alanı olmanın ötesine geçerek toplumsal, ekolojik ve politik meselelerle doğrudan ilişkilenen çok katmanlı bir pratik hâline gelmiştir. Özellikle 1960 sonrası gelişen ekolojik sanat ve 1990'lı yıllarda Nicolas Bourriaud tarafından kuramsallaştırılan ilişki estetik, sanatın izleyiciyle ve topluluklarla kurduğu ilişkiyi yeniden tanımlamıştır. Claire Bishop'un "Katılımcı Sanat" yaklaşımı ise, sanatın izleyiciyle kurduğu etkileşimi ve toplumsal bağlamla olan ilişkisini merkeze almıştır. Bu yaklaşımlar, sanatın nesne odaklı bir üretimden ziyade süreç, deneyim ve katılım temelli bir yapıya evrilmesini sağlamıştır. Gıda üretimi, doğa-insan ilişkisi ve kırsal yaşam pratikleri, bu dönüşümün önemli temalarından biri olarak çağdaş sanat alanında giderek daha görünür hâle gelmektedir. Sürdürülebilir gıda politikaları, yalnızca tarımsal ve ekonomik bir mesele değil; aynı zamanda kültürel bellek, toplumsal dayanışma ve ekolojik etikle yakından ilişkilidir. Bu bağlamda sanat, gıda üretim ve paylaşım süreçlerini görünür kılan, eleştiren ve dönüştüren bir araç olarak işlev görmektedir. Bu makalenin amacı, sürdürülebilir gıda politikalarının katılımcı sanat pratikleri aracılığıyla nasıl temsil edildiğini Boğatepe ve Hacıveli köylerinde üretilen iki farklı sanat pratiği üzerinden incelemektir. Çalışma, Fernando García-Dory ve Güneş Özayten'in üretimlerini karşılaştırmalı olarak ele alarak, sanatın kırsal bağlamda toplumsal fayda üretme potansiyelini tartışmayı ve sanat-yaşam ilişkisini katılımcı sanat perspektifinden yeniden düşünmeyi hedeflemektedir. Fernando García-Dory'nin eseri, yerel topluluklarla birlikte geliştirilen katılımcı bir süreç içinde şekillenirken, kırsal alanlardaki ekolojik ve kültürel sürdürülebilirliği vurgulayan bir yerleştirme olarak karşımıza çıkar. Boğatepe Köyü'nün peynir üretimi, kolektif hafızası ve agroekolojik deneyimleri bu sanat pratiğinin temelini oluşturmaktadır. Diğer yandan Güneş Özayten'in Hacıveli Köyü'nde çektiği kısa belgeseller, Hilal Erben'in girişimciliğini ve kadın emeğini görünür kılarak hem kırsal kalkınma hem de toplumsal cinsiyet temaları üzerinden değerlendirilebilecek önemli bir örnektir. Her iki çalışmada da sürdürülebilir gıda politikaları, yerel bilgi birikimi ve üretim pratikleri ön plana çıkmakta; sanat, bu pratiklerin görünürlüğünü artıran bir platform işlevi görmektedir. Bu çalışmanın temel amacı, sanatın yaşamla kurduğu ilişkide nasıl dönüşebileceğini, katılımcı sanat perspektifinden hareketle ele almak ve söz konusu iki köydeki uygulamalar üzerinden bu dönüşümün toplumsal, ekolojik ve kültürel boyutlarını ortaya koymaktır. Böylece, sanatın özerkliğini korurken aynı zamanda toplumsal faydayı gözetilen bir yapıya bürünebileceği savunulmaktadır.

1. Gıda Politikalarının Sanatla Kesiştiği Kavramsal Zeminler

1.a. Ekolojik Sanat

Gıda politikaları; üretim, dağıtım, erişim, tüketim ve sürdürülebilirlik gibi konuları yöneten politik yaklaşımlardır. Sanat ise bu sistemleri görselleştirme, eleştirme veya dönüştürme gücüne sahiptir. Endüstri Devrimi sonrasında çevresel sürdürülebilirlik, yerel tarım ve gıda israfı gibi konuları sanatla ele alan bir alan olan Ekolojik sanat gıdanın üretim sürecindeki doğa-insan ilişkisini eleştirir ve görünür kılar. Çevresel meseleleri estetik bir düzlemde politik ve toplumsal bağlamlarda da ele alarak, doğa ile insan arasındaki ilişkileri yeniden kurgulama çabası taşır. Bu çabanın temel ayaklarından biri ise gıda sistemleri ve tarım politikalarıdır. Gıda politikaları, ekolojik sanat için hem kavramsal bir zemin hem de müdahale alanı sunar. Sanatçılar, endüstriyel tarımın doğa üzerindeki yıkıcı etkilerine, tohum tekellerine, gıda güvencesizliğine ve kırsalın dönüşümüne dikkat çekerek alternatif yaşam biçimlerine çağrı yapar. 1960'larda sanat eleştirmeni Lucy Lippard, ekoloji ve sanat ilişkisinin hem estetik hem etik bir mesele olduğunu savunmuştur. Lippard'a göre sanat yalnızca doğayı temsil eden değil doğayla ilişkilendirilip etkileşen, toplumsal ve çevresel sorumluluk alan bir pratik olmuştur. Bu düşünceyle Lippard

yazılarında, geleneksel sanat araçları olan tuval, kil ile üretilen sanat pratikleri yerine özellikle yerleřtirme sanatı, topluluk ve dođa temelli projeler ve katılımcı çevre sanatı gibi disiplinleri öne çıkarmıştır. Sanat, çevresel felaketlere dair farkındalık yaratmanın yanı sıra eylem üretme potansiyeline de sahiptir. Bu eylem “propagandist” deđil; hissedilen, deneyimlenen, paylaşılan bir estetik yoluyla olmalıdır (Lippard, 1983; 6 – 13). Ekolojik sanatın gıdyla ilişkisi, yalnızca çevresel deđil, aynı zamanda kültürel bir mesele olarak da deđerlendirilmelidir. Lucy Lippard, çevresel sanatın yerel bađamlara dayandığını ve dođayla kurulan ilişkinin politik boyutlarını içerdüğünü belirtir. Ona göre, “toprakla ilgili sanat, yalnızca dođaya duyulan romantik bir sevgi deđil, aynı zamanda gıdya erişim gibi somut eşitsizlikleri de gündeme getirir” (Lippard, 2007: 120). Bu bađlamda sanat, hem ekolojik hem de toplumsal adaleti önceleyen bir araç hâline gelir. Ekolojik sanatın bu politik düzlemdeki örneklerinden biri, Claire Pentecost’un “Toprak Şekli” adlı çalışmasıdır. Pentecost, toprağı alternatif bir deđer sistemi olarak sunar ve gıda üretiminin ekonomik-politik ilişkilerle olan bađını görünür kılar (Pentecost, 2012). 2012 yılında Kassel Documenta13’te sanatçı, organik gübre ve materyalleri külçe altın formunda sergi alanına yerleřtirmiştir. Sanatçı herkesin organik gübre yaparak, altın deđerinde, yaşıyan toprağı yönelik yeni bir deđer sistemini düşünmeye davet etmiştir. Bu yaklaşım, diyalektik düşünceyi tetikler, toprağın bir meta deđil, müşterek bir varlık olarak ele alınması gerektiğı düşüncesini savunur. Sanatçı, endüstriyel tarım sistemlerini eleştirir, “Toprak şekli” adlı projesinde toprağı bir deđer birimi / para birimi gibi olarak kurgulayarak toprağın deđerine dikkati çekmiştir. Benzer biçimde, Amy Franceschini’nin kurucusu olduđu Futurefarmers kolektifi, yerel gıda üretimi, müşterek tohumlar ve agroekolojik bilgiye dayalı projeler geliştirerek kentte yaşıyan bireylerin üretici kimliğini güçlendirir. “Zafer Bahçeleri” projesi, bu dođrultuda bireysel ve kolektif gıda üretiminin teşvikiyle gıda egemenliğine yönelik sanatsal bir müdahale örneğidir (Franceschini, 2009).



Görsel 1. Claire Pentecost, “Toprak Şekli”, Documenta 13 Kassel, 2012.



Görsel 2. Amy Franceschini, “Zafer Bahçeleri” San Francisco, 2007-2009

Gıda politikalarıyla ilgilenen sanat pratikleri, müşterekleşme, yerel bilgi sistemleri ve dođayla uyumlu yaşam biçimleri gibi kavramlarla da örtüşür. Sanatçılar, üretim süreçlerine doğrudan katılarak izleyiciyi pasif konumdan çıkarıp eyleyiciye dönüřtürür. Böylece sanat, yalnızca temsil eden deđil, dönüřtüren bir pratiğe evrilir. Ancak şunu da belirtmek gerekir ki günümüzde ekolojik sanat üretimi, kapitalist yaklaşımların desteğini aldıkça kendi ilkeleriyle çelişmektedir. Bu sebeple ekolojik, sürdürülebilirlik ve dođa dostu gibi tanımlar, giderek pazarlama stratejilerine entegre edilmiş, içeriğı boşaltılmış söylemlere dönüřmekte ve sanatın eleştirel, dönüřtürücü ve etik işlevini gölgelemektedir. Bu durum, ekolojik sanatın yalnızca görsel bir “yeşil duyarlılık” sunmakla kalmayıp, neoliberal çevreciliğın estetik yüzeyinde yeniden üretildiğı bir düzleme işaret etmektedir. Bu çelişkinin aşılabilmesi, ekolojik sanatın üretim süreçlerinde piyasa temelli temsillerden uzaklaşıp, yerel bilgiyle harmanlanan, kolektif, katılımcı ve kamusal sorumluluk taşıyan pratiklere yönelmesiyle olanaklı hale gelebilir. Katılımcı sanat bu duruma

örnek verilebilir.

1.b. Katılımcı Sanat / Topluluk Tabanlı Sanat

Sanat eleştirmeni Nicolas Bourriaud'nun tanımıyla sanat, insanlar arasında sosyal bağlar kuran ve bir aradalığı yapılandıran bir formdur. Gıda üretimi veya paylaşımı süreci salt bir nesne değil katılımı şekillenen bir süreçtir. Gıda politikaları bağlamında katılımcı sanat, izleyicinin yalnızca gözlemci değil aktif bir üretici, paylaşımcı ya da tüketici olarak sürecin bir parçası haline geldiği sanat pratiklerini ifade eder. Bu tür çalışmalar, gıdanın üretimi, dağıtımı, paylaşımı ve politik anlamları üzerine düşünmeye ve harekete geçmeye çağırır. Tohum takas şenlikleri, gıda kooperatifleri, kamusal sofraya kurma eylemleri sanatsal ifade alanına taşınabilir. Katılımcı sanat, izleyiciyi seyirci değil aktör konumuna getirir. Ortaya çıkan işi birlikte üretme eylemine dönüştürür. Genellikle de toplumsal bir sorunla ilişkilidir: yoksulluk, adaletsizlik, gıda güvencesi, iklim değişikliği karşısında beslenme biçimleri.. gibi. Bu açıdan bakıldığında gıda politikaları bağlamında katılımcı sanatın işlevleri arasında gıda erişimi ve eşitsizliklerini görünür kılmak, yerel üreticileri ve tüketicileri bir araya getirmek, topluluk dayanışması ve müşterekler üretmek, endüstriyel tarım eleştirisi yapmak ve kamusal alanda yemek ve üretim deneyimini sanatsallaştırmak sayılabilir. İskoçya, İtalya ve İngiltere tabanlı Cooking Sections kolektifi tarafından 2015 yılında başlatılan ve halen süren CLIMAVORE projesi iklim değişikliği bağlamında beslenme alışkanlıklarını sorgulayan katılımcı projelere örnek verilebilir. Bu grup, deniz seviyesi yükselen gelgitlerin arasında olan bölgelerde denizin içine masalar yerleştirilmiş, deniz yosunu tabanlı menüler geliştirmiştir. Gelgitlerin olduğu esnada alternatif su ürünleri yetiştiriciliği yöntemlerinin tartışıldığı halk atölyeleri ve yemekler aracılığıyla faaliyete geçirilmiştir. Yerel halkla alternatif iklim diyeti yaratılmış, restoranlar projeye katılmış ve kendi menülerini bu doğrultuda dönüştürmüştür. Bu proje gıda tüketiminin politik olduğu kadar iklimsel etkileri olduğunu da göstermektedir (Serpetine, 2025) Bu çalışma aynı zamanda beslenme süreçlerinin politik ve estetik bir bedensel deneyim oluşuna da örnek olarak gösterilebilir. Katılımcı sanat, gıdayı sadece görsel ya da tematik bir unsur olarak değil, üretim – tüketim - paylaşım süreçlerinin bizzat kendisi olarak ele alır. Gıda politikaları bağlamında sanat, tüketim eleştirisi olduğu kadar sofraya birlikte oturmanın, bir topluluk yaratmanın formu olduğu da söylenebilir.



Görsel 3. CLIMAVORE–Cooking Sections, Gelgit Bölgeleri üzerine halka açık atölye, performans 2017, Skye Adası

1.c. Slow Food Hareketi

2000'li yıllardan günümüze küreselleşme hareketi gıdanın üretim, işleme ve dağıtım süreçlerine egemen olup, çok uluslu dev firmaların kontrolünde tekelleşmesine zemin tutması dikkati çekmektedir. Bu duruma karşı 2004'te İtalya'da Carlo Petrini tarafından önerilen Slow food hareketi ve Terra Madre

buluşması ile gıdanın geleceği üzerine çok önemli adımlar atılmıştır. Bu hareket, ekinlerde biyo-çeşitliliğin korunmasını, yemeklerin ve kültürlerin çeşitliliğinin korunmasını savunarak ortaya yeni bir paradigma sunmakta, doğa ve insanın geleceğini merkeze almaktadır. Slow food akımında, çok uluslu şirketlerin yerine, organik gıda üreticileri “tüteticisi” olarak tanımlanırken çiftçiler ve hayvansal besin üreticileri desteklenmekten yanadır. (Shiva, 2014; 5) Sürdürülebilir gıda sistemlerine örnek olan Slow food hareketi; toplum ve gelecek nesiller için beslenme güvencesi sağlarken doğal kaynakları koruyup zenginleştirmekte, ekonomik ve toplumsal refahı teşvik etmektedir. Gıda sürdürülebilirliği için kooperatifler, kooperatiflerle çalışan şirketler, vakıflar, dernekler, sivil toplum kuruluşları kırsal alanlarda dayanışma, işbirliği, ortaklık bilinciyle etkin çalışmaktadır. Özellikle kooperatifler yerel kaynakları kullanarak, yerel örgütlenme yoluyla, buldukları bölgenin sorunlarına çözüm ürettikleri için toplumla sıkı ilişki içindedir. (Ar⁴, 2023) Slow food hareketini ele alan sanat örnekleri, gıda üretimi ve tüketiminin hız, endüstrileşme ve doğadan kopma karşısında nasıl yeniden şekillendirilebileceğini estetik ve politik yollarla ortaya koyar. Sanatçılar, yavaşlık, yerellik, mevsimsellik ve kültürel çeşitliliği vurgulayan üretim ve performanslarla Slow food’un felsefesine paralel işler üretir. Yemek paylaşımı, topluluk bahçesi, kamusal gıda atölyeleri gibi etkinlikler bu bağlamda sanat eseri haline gelir. Bu duruma sanatçı Rirkrit Tiravanija’nın 1990’da New York, Paula Allen Galerisi’nin içinde Tayland’a özgü bir yemeği pişirip ücretsiz olarak katılımcılara sunduğu “Untitled (Free)” başlıklı çalışması örnek olarak verilebilir. Burada gıda tüketiminin basit bir ihtiyaçtan öte, sosyo-politik ve estetik bir alan olduğunu vurgulamıştır. Bu süreçte yemeğin, tüketim nesnesi değil, etkileşim alanı olması önem kazanmıştır. Katılımcılar ise, sıradan bir eylem (yemek yeme) üzerinden sanatın parçası haline gelmiş, sanat galerisi, gıda ve sosyal karşılaşmaların mekânı olmuştur. Bu doğrultuda, Slow food hareketinin “iyi, temiz ve adil gıda” ilkeleriyle örtüşen çağdaş sanat pratikleri, hem gıda sistemlerine yönelik eleştiriler sunmakta hem de kolektif üretim ve paylaşım deneyimlerini sanatsal bir bağlama taşımaktadır. Özellikle yerellik, yavaşlık ve duysal farkındalık gibi Slow food’un temel kavramları; yemek performansları, topluluk sofraları ve mevsimsel üretim ritüelleriyle birleşerek sanatın katılımcı potansiyelini görünür kılar. Bu bağlamda Rirkrit Tiravanija’nın kamusal yemek pişirme eylemleri, Cooking Sections kolektifinin Climavore projesi ya da Lucy & Jorge Orta’nın “The Meal” serileri, gıdayı estetik, politik ve toplumsal bir üretim alanı olarak konumlandıran örnekler arasında değerlendirilebilir.



Görsel 4. Rirkrit Tiravanija, “Untitled, (Free)”1990. Görsel 5. Lucy & Jorge Orta, “The Meal”2013

⁴ AB ve TC tarafından desteklenen “Kadınların Kooperatifler Yoluyla Güçlendirilmesi Projesi kapsamında farkındalık artırma programında eğitim veren Dr. Figen Ar’ın konuşmasından bilgi edinilmiştir. (28-29 Eylül 2023, Kars)

1.d. Agroekoloji ve Sanat

Köylü tarımsal ekolojisi anlamına gelen “Agroekoloji”, tarımsal üretimi yalnızca biyofiziksel süreçler üzerinden sosyal, kültürel ve ekonomik bağlarla birlikte ele alan bütüncül bir yaklaşımdır. Ziraat mühendisi Altieri'ye (1995) göre; agroekoloji, “*tarımsal sistemlerin ekolojik ilkeler temelinde yapılandırılmasını sağlayan, biyolojik çeşitliliği ve doğal kaynakların sürdürülebilir kullanımını önceleyen bir bilim, uygulama ve harekettir.*” Bu yaklaşım, endüstriyel tarımın homojenleştirici ve dışa bağımlı yapısına karşı, yerel bilgiye, agro-biyolojik çeşitliliğe ve çiftçi özerkliğine dayanan alternatif modeller geliştirmeyi amaçlar (Gliessman, 2018). Ayrıca Wezel'e göre (2009); agroekoloji üç düzlemde; 1) bilimsel alan, 2) üretim pratiği ve 3) toplumsal bir hareket olarak tanımlanabilir. Bu çok katmanlı yapı, agroekolojinin yalnızca teknik bir çözüm politik bir duruş içerdiğini de gösterir.

“Tarımsal ekoloji, sürdürülebilirliği gıda sisteminin tüm parçalarına getiren araştırma, eğitim, eylem ve değişimin bütünleşmesidir: ekolojik, ekonomik ve sosyal. Gıda sistemi değişiminde her türlü bilgi ve deneyime değer verdiği için disiplinler arasıdır. Çiftlikten sofraya ve aradaki herkesin katılımını gerektirdiği için katılımcıdır. Kapital odaklıdır çünkü mevcut endüstriyel gıda sisteminin ekonomik ve politik güç yapılarını alternatif sosyal yapılar ve politika eylemleriyle karşı karşıya getirir. Yaklaşım, gıda sistemi sürdürülebilirliğinin bütünsel, kapital düzeyinde bir anlayışının gerekli olduğu ekolojik düşünceye dayanmaktadır (Gliessman, 2018).”

Agroekoloji, tarım sistemlerini hem ekolojik ilkelere hem de sosyal adalet ve yerel bilgiye dayandırarak dönüştürmeyi amaçlayan bir yaklaşımdır. Sadece bir tarım yöntemi değil, aynı zamanda politik, kültürel ve toplumsal bir harekettir. Küçük ölçekli çiftçilerin, köylü topluluklarının ve yerli halkların bilgi ve özerkliğini savunur. Gıda egemenliğini, yani toplumların kendi tarım politikalarını belirleme hakkını savunur (1993'te kurulan La Via Campesina hareketi bu noktada önemlidir). Gıda üretiminin ticarileşmesine karşı alternatifler önerir (Viacampesina, 2025). Agroekoloji, ekolojik süreçleri taklit ederek doğa ile uyumlu tarım sistemleri kurmayı hedefler. Ekolojik açıdan bakıldığında bu, doğaya karşı değil, onunla birlikte çalışmak anlamına geliyor. Bu vizyonun kökleri geleneksel çiftçi bilgisine ve çiftçiden çiftçiye, nesiller arası deneyimsel öğrenme süreçlerine dayanır. Tarımsal uygulamaların başlangıcından kapital köylü agroekolojisi, çevresel, sosyal ve kültürel boyutu dikkate alarak gıda üretimi ile çevredeki ekosistemler arasındaki ilişkinin daha iyi anlaşılmasına katkıda bulunmuştur (Eurovia, 2023). Monokültür yerine çeşitliliği, kimyasal girdiler yerine doğal döngüleri teşvik eder. Toprak sağlığını korur, biyolojik çeşitliliği destekler ve karbon emilimini artırır. Zararlılarla kimyasal mücadele yerine doğal denge kurar (biyolojik mücadele gibi). Su döngüsünü, enerji kullanımını ve besin zincirini optimize eder. Polikültür, örtü bitkileri, permakültür, kompostlama, agroormancılık gibi yöntemleri içerir. Tohum çeşitliliği ve yerel türlerin korunması teşvik edilir. Tarımda topluluk destekli yaklaşım (Community Supported Agriculture – CSA) öne çıkar. Disiplinlerarası bir yaklaşımla yerel bilgi ve geleneksel tarım uygulamaları ile bilimsel bilgi arasında bir köprü kurar. Birçok üniversitede agroekoloji artık ayrı bir disiplin olarak incelenmektedir. Sosyo-ekolojik sistemleri birlikte düşünür, sadece verim değil adalet, dayanışma, kültürel değerler gibi kriterleri de hesaba katar (ekoloji, sosyoloji, ekonomi, politik ekoloji gibi) (Gliessman, 2018). Bu bilgiler ışığında bakıldığında agroekoloji ve sanat arasındaki ilişki, son yıllarda hem eleştirel hem de yaratıcı biçimlerde gelişen disiplinlerarası bir buluşma alanı haline gelmiştir. Sanatçılar, agroekolojik ilkeleri hem üretim süreçlerinde hem de temsili düzeyde kullanarak gıda, toprak, emek, ekoloji ve topluluk gibi temaları görünür kılmakta, dönüştürücü pratikler geliştirmektedir. Sanatın toplumsal ve ekolojik farkındalık kazandırma boyutu, gıda sistemlerinin görünmez kalan yönlerini (monokültür, toprak kaybı, şirketleşme) eleştirel bir dille görünür kılabilir. Yani kapitalist gıda sistemlerinin görünmeyen işçiliği sanat yoluyla görünür hale getirilebilir. Agroekolojinin vurguladığı yerellik, döngüsellik, dayanışma gibi ilkeler sanat yoluyla deneyimlenebilir hale gelir. Tıpkı agroekolojinin yerel bilgi ve topluluk temelli yaklaşımı gibi, sanatçılar

da katılımcı süreçler (örneğin birlikte bahçe kurma, tohum paylaşımı) üzerinden çalışır. Tohum ve bellek üzerinden üretilmiş bir kavramsal temelde tohumlar sadece biyolojik değil, kültürel hafızayı da taşır. Ya da bahçeyi yalnızca estetik bir alan değil, bir direniş alanı olarak gören yaklaşımlar (örneğin permakültür bahçeleriyle sanatsal enstalasyonların üretilmesi) yaygındır. Sanatta tohumların ve bahçelerin estetik ve politik temsili önemlidir. Bu tür projeler “süreç temelli sanat”, “ekososyal pratikler” ya da “topluluk sanatı” başlıkları altında değerlendirilir. Slovak sanatçı Marjetica Potrč katılımcı ekolojik projelerle tanınır. Latin Amerika’da topluluk temelli su yönetimi, gıda egemenliđi gibi agroekolojik konuları mimari ve sanatla işler. Örneđin Potrč ‘un Caracas Vaka Projesi, Almanya Federal Kültür Vakfı ve Venezuela Çevre Bakanlıđının katkılarıyla tasarladığı “Dry Toilet” (2003 – halen devam ediyor) adlı çalışması bu projelere örnek verilebilir. Caracas’ta haftada en fazla iki gün belediyeden su alabilen vatandaşlara ‘gayri resmi’ bir altyapı sağlayan proje, akan suyu olmayan La Vega mahallesi için atıkları toplayıp gübreye dönüştüren, susuz ve ekolojik olarak güvenli bir tuvaletten oluşmaktadır. Tuvalet, bölge sakinleri, mahalle derneđi ve mimar Liyat Esakov ile birlikte inşa edilmiştir (Arte-util, 2025)



Görsel 6. Marjetica Potrč, “Dry Toilet”, 2003- halen devam ediyor, Venezuela

Bu çalışma, projeyi yalnızca teknik bir altyapı çözümü olarak değil, aynı zamanda katılımcı, ekolojik ve toplumsal bir müdahale olarak konumlandırmaktadır. Caracas’ta belediyenin suyu haftada en fazla iki gün sağlayabildiđi bir bağlamda, “gayri resmi” olarak tanımlanan bu altyapı, devletin yetersiz kaldığı alanlarda topluluk temelli alternatiflerin nasıl geliştirildiđini göstermektedir. Akan suyu olmayan La Vega mahallesinde atıkları gübreye dönüştüren susuz tuvalet, hem ekolojik güvenliđi hem de yerel ihtiyaçlara duyarlı bir tasarım yaklaşımını öne çıkarmaktadır. Projenin mahalle sakinleri, mahalle derneđi ve bir mimarın birlikte inşa sürecine katılması ise bu yapıyı yalnızca bir nesne olmaktan çıkararak, ortak üretime dayalı, ilişkisel ve katılımcı bir pratik hâline getirmektedir. Bu yönüyle proje, alternatif altyapıların sosyal dayanışma, çevresel sürdürülebilirlik ve kolektif bilgi üretimiyle nasıl iç içe geçebileceđine dair güçlü bir örnek sunmaktadır.

2. Gıda Üretiminin Sanatsal Bir Katılımla Yeniden Düşünülmesi: Boğatepe Ve Hacıveli Köyü Örnekleri

2.a. Kars Boğatepe Köyü Ve Fernando García-Dory INLAND Projesi: Boğatepe Gelecek Sözleşmesi



Görsel 7. Fernando García-Dory, “Boğatepe Gelecek Sözleşmesi” Performans, 2022, Boğatepe Katılımcılar: Boğatepe köyü halkı, Kars ve Ağrı Dağı civarından çobanlar, sığırtmaçlar, yerel peynir üreticileri ve Yerküre Kooperatifi

Günümüz sanatında sanatçı, toplumsal ilişkiler üreten ve bu ilişkiler üzerinden anlam inşa eden bir özne olarak, multidisipliner ya da disiplinlerarası bir çalışma alanı içinde konumlanmaktadır. Bu çerçevede Slow food hareketi ile ekolojik, agroekolojik ve katılımcı yaklaşımlar, yalnızca ekonomi, işletme, kooperatifçilik ya da sosyoloji gibi alanların konusu olmaktan çıkarılarak, sanatçının kurduğu ilişkiyel evren içinde sanatsal üretimin yapısal bir bileşeni hâline gelmektedir. Örneğin; agroekoloji ve çoban kültürü üzerine çalışan sanatçı Fernando García-Dory, Avrupa’da “Pastoral Okul” gibi projelerle hem eğitim hem üretim alanlarını sanatla birleştirir. Kırsal yaşamı sanatsal pratiğe dahil eder. 2022 yılında 17. İstanbul Bienali’ne katılan Güzel Sanatlar, Kırsal Sosyoloji ve Agroekoloji üzerine eğitim almış olan İspanyol sanatçı Fernando García-Dory’nin “Kars Boğatepe Gelecek Sözleşmesi” adlı projesi, 2009’da başlattığı sanat, tarım ve kırsal alanı kapsayan, günümüzde şehir ve kırsal alan arasındaki ilişkide bölgelerin, jeopolitiğin, kültürün ve kimliğin rolünü inceleyen INLAND (kırsal / iç kesim) projesinin bir ayağıdır. Bu projesinde Kars ve Ağrı Dağı civarından çobanlar, sığırtmaçlar, yerel peynir üreticileri, Boğatepe Çevre ve Yaşam Derneği (Çev-Der) ve Yerküre Kooperatifi de dahil olmuştur.



Görsel 8. Fernando García-Dory, “Boğatepe Gelecek Sözleşmesi” Atölye çalışması, Karışık Medya Yerleřtirmesi, 17. İstanbul Bienali Müze Gazhane, 2022 Atölye Katılımcılar: Fernando García-Dory, Fatih Tatarı, Olcay Bingöl, Aynur Miraz Yüce, İlhan Koçulu ve Boğatepe’den Güler Zerger, Gülcan Hasözdemir, Gönül Karayazı, Sibel Macartay Tarih: 15 Eylül 2022 Perşembe | Saat: 16.00 Yer: Müze Gazhane T Binası

Fernando García-Dory, çalışmalarında mikroorganizmalar ve sosyal sistemleri konu alır. Çizim, resim, heykel gibi geleneksel sanat dillerinden, tarımsal-ekolojik projelere, eylemlere ve kooperatiflere kadar bağlantı ve işbirliğini ele almaktadır. Biyolojik formların ve süreçlerin ilişkilerini kullanarak ürettiđi çalışmalarıyla toplumsal bir deđişim potansiyeli sunmaktadır. INLAND projesi, kırsal kesimdeki kültür ve dođa arasındaki ilişkiye odaklanmaktadır. (IKSV, 2022) INLAND’ın amacı, kırsal alanla ilişkili olarak çağdaş sanat pratiđini uygulamak ve sanatın oluşma ve dolaşım biçimini nasıl deđiştirebileceđini ortaya koymaktır. Bugün INLAND, işbirliklerine ve ekonomilere alan açmaya yönelik bir grup olarak işlev görmektedir. Bireysel çabaları kolektif içinde eritirken, farklı ülkelerde farklı biçimlerde ortaya çıkan INLAND kapsamında, kitaplar yayınlanmakta, gösteriler, peynir üretimi yapılmaktadır. Ayrıca, sanatın kırsal kalkınma politikaları için kullanılması konusunda Avrupa Birliđi Komisyonu’na danışman olarak tavsiyelerde bulunmakta, çoban hareketlerini kolaylaştırmakta ve kolektif sanatsal ve tarımsal üretim için farklı yerlerdeki arazilere erişimi teşvik etmektedir (Dory, 2023). İstanbul Kültür Sanat Vakfı’nın desteđiyle, 17. İstanbul Bienali’nde gerçekleştirilen köydeki sergi hazırlıkları ve Müze Gazhane’deki atölye çalışmaları gibi etkinliklere bakıldığında Dory’nin INLAND projesinin bir parçası olan “Boğatepe Gelecek Sözleşmesi” Boğatepe köyü halkı, Boğatepe Çevre ve Yaşam Derneđi ve Yerküre Kooperatifi’nin koordinasyonunda gerçekleştirilmiştir. 2019’da kurulan Yerküre Kooperatifi, “Sürdürülebilir bir yaşam hedefi ile yerel ve kırsal hayatın, ekonomik, kültürel, toplumsal, tarihsel, politik ve ekolojik olarak değerli kılınması ve zenginleştirilmesi için rekabete deđil, dayanışmaya ihtiyacımız var” mottosuyla harekete geçmiştir (Yerküre, 2023). Bu proje için ilişkiler ađını kuran bu kooperatif, “biyolojik ve kültürel çeşitliliđin korunduđu, zenginleştirildiđi, tüm varlıkların adilce yaşadıđı ekolojik ve toplumsal olarak sürdürülebilir bir yerküre vizyonu ile çalışan bir bilimsel araştırma ve deđiştirme kooperatifi” olarak kendilerini tanımlamaktadır (A.g.e. 2023). Proje için Boğatepe köyünün tercih edilmesinin bir önemi vardır. Alman, İsviçre, Malakan, Kürt, Terekeme, Türk ve Gürcü toplulukların göç hikâyelerini içinde barındıran Boğatepe köyünde hayvancılık ve geleneksel yöntemlerle peynir yapımıyla geçim sağlanırken 1940’lardaki Köy Enstitülerinden esinlenilerek yeni sosyal ekonomi biçimleri denenmektedir (Sabancıvakfı, 2023). Boğatepe’de peynir üreticileri tarımsal ekolojii (agroekoloji) bir yaşam biçimi ve çevreyle etkileşim kurmanın bir yolu olarak görmektedirler. Bu durum, aynı zamanda Gıda Egemenliđi yolunda ilerleme kaydetmenin alternatif bir yolu olarak görülebilir. 2000 yılında Boğatepe’de köyden kente göçlerin durması, ekonominin canlanması amacıyla İlhan Koçulu tarafından Boğatepe Çevre ve Yaşam Derneđi kurulmuştur. Dernek kapsamında, köyde yaşayan kadınlar köyün

kültürel değerlerine ve ekonomisine katkıda bulunmak amacıyla bitki yetiştiriciliği, mandıracılık ve nesli tükenen tohumlar hakkında eğitim almanın yanı sıra bilgisayar ve Fransızca gibi farklı eğitimlerden de geçmişlerdir. Boğatepe köyünde ve daha sonra Kars'ta Türkiye'nin ilk eko müzelerinden biri olan Peynir Müzesi kurulmuştur. Köyün en büyük gelir kaynağı olan peynir üretiminin yanı sıra köy sakinlerinin desteğiyle eko-turizm de bir geçim kaynağına dönüşmüştür (A.g.e., 2023).

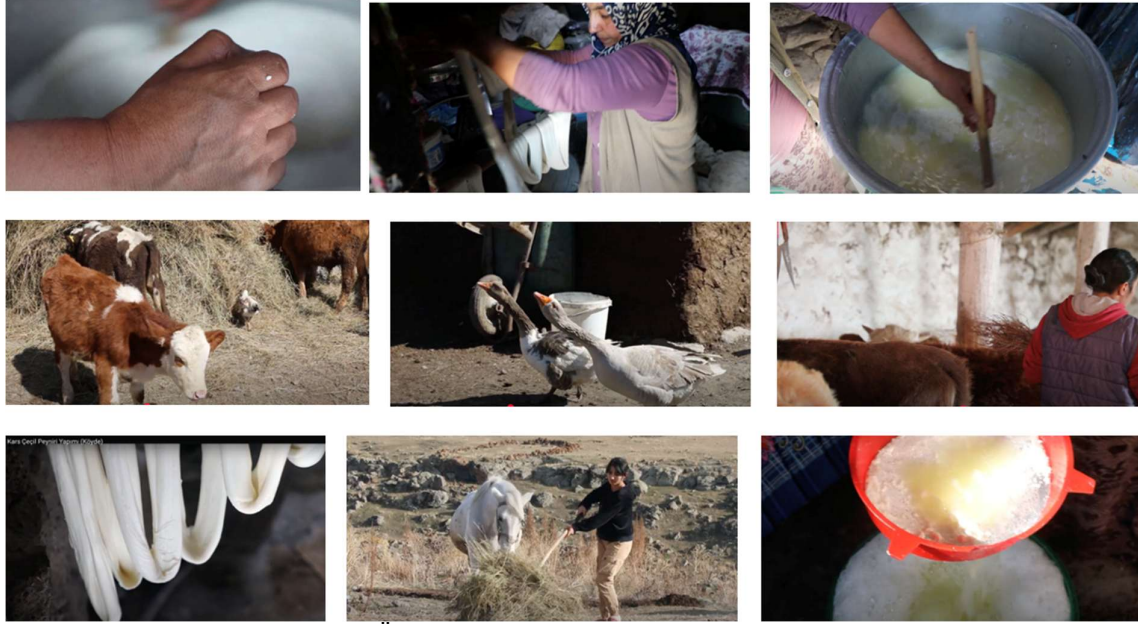
“Boğatepe Gelecek Sözleşmesi” projesine bakıldığında proje, hem Kars'ın Boğatepe köyündeki hem de İstanbul'da bulunan Müze Gazhane'deki üretim süreçlerini aynalayan proje, sosyo-çevresel – ve agro-pastoral – zorlukları öğrenmenin ve bunlarla yüzleşmenin, kırsalın güçlendirilmesine ilişkin geçmiş ve gelecek vizyonları yeniden değerlendirmenin bir yolu olarak kendiliğinden örgütlenen yerel topluluklar üzerine düşünmeyi hedeflemiştir. Yapararak, deneyimle öğrenilen süreçlerde kullanılan malzeme ve araçlardan bazıları Müze Gazhane'de gerçekleştirilen atölyede mevcut olmuştur. Atölye, Boğatepeli kadınları da ağırlamış, mera hayvancılığının gündelik dünyasından ortaya çıkan geleneksel sanatlar ve teknikler, yün zanaatına özel bir vurguyla katılımcılarla paylaşılmıştır. Köyden gelen farklı malzeme ve öneriler arasında bağlantı kuran bu tür bir yerleştirme, topluluğun kendi içindeki örgütlenmeyi yansıtmının yanında komşular, çayırılar, hayvanlar ve otlama güzergâhları, toprak yönetimi, peynir ve peynire ortaklık eden biyokimyasal süreçler ve mantarlar arasındaki köksap tarzı ilişkiler bütününe ortaya koymuştur (IKSV, 2022).

2.b. Haciveli Köyü ve Katılımcı Sanat bağlamında Güneş Özyayten'in “Kars Çeçil Peyniri Yapımı (Köyde)” ve “Hilal Erben Röportaj Haciveli Köyü Kars” Dökümanter Videoları

İlişkisel estetik, sadece insanları insanın doğal çevresiyle kurduğu ilişki ve yaşadığı çelişkileri, çabalarını da merkezine alabilir. Bu yaklaşım, bireysel eylemlerimizin biyoçeşitlilik, iklim değişikliği ve kaynak tüketimi gibi küresel çevresel süreçlerle nasıl bağlantılı olduğunu ortaya koyar. Dolayısıyla topluluk pratiği, yalnızca insanlar arasında değil, insan ve doğa arasında da “birlikte yaşama” deneyimidir (Tokdil, 2022). Günlük yaşamda varlığını sürdüren hayvancılık uygulamalarını sanatsal bir eylem olarak yeniden düşünmek ilişkisel estetiğin ve dolayısıyla katılımcı sanatın odak noktalarındandır. Kafkas Üniversitesi Güzel Sanatlar Fakültesi Sinema Televizyon Bölümü Dr. Öğr. Üyesi Güneş Özyayten'in “Kars Çeçil Peyniri Yapımı (Köyde)”(5'18”) ve “Hilal Erben Röportaj Haciveli Köyü Kars”(6'49”) adlı videoları hayvancılığın desteklenmesi için veteriner teknisyeni kadın girişimci Hilal Erben'in köyüne, hayvanlara, ailesine, çevresine olan bakışı, yaşam pratiklerini içermektedir. Bu çalışmayı okumaya devam etmeden önce, belirtilen videoların izlenmesi gerekmektedir. Aşağıdaki bağlantılardan ulaşabilirsiniz.⁵ Bu bağlamda videoların sanat alanında şekillenmesi, günlük hayatın ekolojik akışına estetik bir farkındalık katma amacı taşıması dikkati çeker. Sanatın deneyimlenmesi; pasif izleyicilerin galerinin duvarına asılmış bir yapıt üzerinden değil, video çekimleri sayesinde katılımcı deneyim üzerinden eseri yaşayan bir hale dönüştürmesi; izleyicinin aktif olarak dahil olmasına dayanır. Hayvancılığa katma değer kazandırma adına Erben'in eğitim aldıktan sonra köyünde kalması, kariyerine köyünde devam etmesi, hayvanların bakımını yapması, ailesinin hayvansal gıda üretmesi gibi sanatla yaşam arasındaki sınırı eritir ve sanatı deneyimsel bir pratik haline getirmektedir. Bu pratik sadece yansıtmakla kalmaz çözüm yolu da üretir. Kendimizi sadece gıdayı tüketenler olarak değil aynı zamanda ortak sorumluluğu paylaşan toplumsal aktörler olarak yeniden tanımlarız. Erben'in bir günlük yaşantısını kaydeden bu görseller, bireysel eylemlerin sanatın içinde politik ve etik bir işlev kazanıp; sanatla birlikte ekolojik çözüm arayışına katkı sağlamaktadır. Atatürk Üniversitesi Laborant ve Veteriner Sağlık Programı mezunu olan girişimci Hilal Erben (25), Kars'ın Haciveli köyünde yaşamaktadır. Mezuniyet sonrası doğrudan kırsala dönerek teorik bilgilerini sahada kullanmaya karar vermiştir. 2022'de Tarım ve Orman Bakanlığı'nın “Kırsal Kalkınmada Uzman Eller” projesinden aldığı 100.000 TL hibe ile dört Simental cinsi dişe satın alarak hayvancılığa başlamıştır. Üç yıl içinde hayvan sayısını 4'ten 11'e çıkardı ve süt

5 URL Linkler: “Kars Çeçil Peyniri Yapımı (Köyde)”(5'18”) 2023 <https://www.youtube.com/watch?v=P4Jta500PFQ> “Hilal Erben Röportaj Haciveli Köyü Kars”(6'49”) 2025 <https://www.youtube.com/watch?v=XX2QexfM-JE>

üretimine başladı. Kendi kurduđu ahırda hem bakımını hem veterinerliğini üstlenmektedir (Karar, 2025). Kendisi Hacıveli’de ilk kadın işletmecilik örneđi olduđu gibi, çalışmalarıyla řu an köyde 10 kadın daha kendi işletmesini kurmuş durumdadır. Hayvanları řap hastalđı gibi krizler atlattmasına rağmen emek ve dođa sevgisiyle yoluna devam etmektedir. Ekolojik dengeye önem veren, hastalık ve mücadelede dirençli bir üretim anlayışı benimseyen, “Hayvancılık akıllı sistemle yapılmalı” diyen Erben’in gelecek hedefi marka ve kooperatif kurmak: Organik süt ürünlerinden özel peynirler üretilip “Hacıveli” gibi bir marka oluşturmayı planlamaktadır. Aynı zamanda kadınlarla süt sanitasyonu eğitimleri vermektedir (A.g.k.).



Görsel 9. Güneş Özyayten “Kars Çeçil Peyniri Yapımı (Köyde)” 5’18” 2023

Hilal Erben, aldığı veterinerlik eğitiminden sonra köyüne dönmüş, çevrenin yargılarına aldırmaz etmeden devletten aldığı hibeyle küçük çaplı bir aile işletmesi olan “Erben Hayvancılık”ı kurmuştur. Erben’in büyük baş hayvan yetiřtiriciliđi dışında Türkiye’de tarımsal üretime ve yerinde istihdama yönelik düşüncelerini, Özyayten’in çektiđi videoda dinlemek mümkündür. Erben’in Türkiye’nin en önemli sosyal sorunları hakkındaki görüşleri, yerinde istihdamın yaratılmasıyla tersine göç, kadının köylerde çalışma ve eğitim koşullarında fırsat eşitliđi yaratılması olarak özetlenebilir. Erben, köy yaşamını sevmesini, tarımsal üretimin gerekliliđini savunurken farklı alanlarda çalışmalar, katkılar yapılması gerektiđini savunan bir rol modelidir. Hilal Erben’in hikâyesi, kırsalda kadın gücünün, sürdürülebilir tarımın ve yerelle entegre üretim modellerinin somut bir örneđidir. Bu yönüyle yerel kalkınma için önemli bir başarı örneđi olarak öne çıkıyor. Elbette ki düşüncelerinin odağında üretim vardır. Ancak o sadece, üstelik erkeklerin egemen olduđu büyük baş hayvan yetiřtiriciliđiyle sınırlı kalmayı düşünmemektedir. İşlerini büyüttüđu takdirde, kadınlara yönelik iş istihdamı yapmayı da istemektedir. Kadınların ve gençlerin yaşadıkları köylerde üretimde ve genel olarak söz hakkı olması gerektiđine inanır. Erben, Türkiye’de yaklaşık elli–altmış yıldır uygulanan tarım ve hayvancılık politikalarının bir sonucu olarak umudunu yitiren nüfusun, başta eğitim olmak üzere daha eşit yaşam koşulları arayışıyla büyükşehirler öncelikli olmak üzere kentlere yöneldiđini ve bu göç hareketinin özellikle gençler arasında yoğunlaştıđını vurgulamaktadır. Güneş Özyayten tarafından gerçekleştirilen iki video çalışmasının temel amacı, Hilal Erben’i ve aile bireylerini gündelik yaşam ve üretim pratikleri içinde görünür kılarak, Erben’in

köylülük, kadınlık, üreticilik ve çiftçilik deneyimlerine ilişkin yaklaşımlarını izleyiciye aktarmaktır. Erben, bu kimliklerin her birinin bilinciyle hareket eden bir özne olarak, kırsal yaşamın çok katmanlı yapısını temsil etmektedir. Bu yönüyle anlatı, sinemasal bir potansiyel taşımaktadır. Sinema kuramında “bulunmuş öykü” olarak tanımlanabilecek bu yaşam deneyimi ve Haciveli Köyü’ndeki girişimi, görsel-işitsel bir estetik forma dönüştürülmediği takdirde, gündelik hayatın akışı içinde görünmez hâle gelme riski taşımaktadır. Bu bağlamda Özayten’in, Hilal Erben ve ailesinin bir gününü kapsayan görüntüleri kendi bakış açısından kaydetmesi ve bu görüntüleri belirli bir dramatik ve estetik çerçeve içerisinde kurgulaması sonucunda ortaya çıkan iki video, ilişkisel estetiğin temel yaklaşımlarını içermekte; sanatsal disiplinlerin sınırlarını aşarak gündelik yaşamla doğrudan bir temas kurmaktadır.



Görsel 10. Güneş Özayten “Hilal Erben Röportaj Haciveli Köyü Kars”(6’49”) 2025

3. “Güneş Özayten “Hilal Erben ile röportaj Haciveli Köyü, Kars 13.10.2023 Röportajın Analizi: Gündelik Pratik, Kadın Emeği ve Katılımcı Sanat

Hilal Erben ile gerçekleştirilen röportaj, sürdürülebilir gıda üretiminin kırsaldaki gündelik pratiklerle nasıl iç içe geçtiğini ve bu sürecin toplumsal cinsiyet, emek ve kolektif üretim bağlamında nasıl anlam kazandığını ortaya koymaktadır. Erben’in anlatısı, sürdürülebilir gıdayı yalnızca teknik bir üretim meselesi olarak değil, yaşamın tamamına yayılan çok katmanlı bir deneyim olarak ele almaya olanak tanımaktadır. Kendi sözleriyle, “küçüklüğümden beri aile işletmemizde çalışıyorum... köye ve hayvanlara vakfım” ifadesi, üretimin kuşaklar arası aktarılan yerel bilgiye dayandığını göstermektedir. Erben’in devlet destekli Uzman Eller programı aracılığıyla kendi çiftliğini kurmuş olması, kamusal politikalar ile bireysel girişim arasındaki ilişkiyi görünür kılmaktadır. Bu bağlamda üretim süreci, yalnızca ekonomik bir faaliyet değil; bilgi, emek ve bakım pratiklerinin iç içe geçtiği bir toplumsal alan olarak şekillenmektedir. Erben’in “hayvancılık gecesi gündüzü olmayan bir meslek” ifadesi, gıda üretiminin görünmeyen emek boyutunu vurgulamakta; bu emek, katılımcı ve ilişkisel sanat pratiklerinde olduğu gibi sürecin kendisini sanatsal bir değer alanına dönüştürmektedir. Röportajın önemli bir boyutu, kırsalda kadın olmanın getirdiği yapısal engellerin açık biçimde dile getirilmesidir. Erben’in “sen kadınsın yapamazsın’ denildi” sözleri, toplumsal cinsiyet temelli önyargıların üretim alanındaki belirleyici rolünü ortaya koyarken; bu engellerin kolektif üretim ve dayanışma yoluyla aşılabileceğine dair güçlü bir karşı anlatı da sunmaktadır. Özellikle kooperatifçilik üzerine yaptığı vurgu, kırsal kalkınmanın bireysel başarıdan çok kolektif örgütlenmeyle mümkün olabileceğini göstermektedir. Bu noktada röportaj, makalenin ele aldığı katılımcı sanat yaklaşımıyla doğrudan ilişki kurmaktadır. Erben’in gündelik üretim pratikleri, sanat nesnesine indirgenmeyen; aksine üretim, paylaşım ve dayanışma süreçlerini kapsayan ilişkisel bir alan yaratmaktadır. Bu yönüyle röportaj,

Boğatepe Gelecek Sözleşmesi gibi sanatsal pratiklerle paralel biçimde, sürdürülebilir gıdayı estetik bir temsilden çok toplumsal bir eylem alanı olarak konumlandırmaktadır.

Sonuç olarak Hilal Erben'in anlatısı, kırsal üretimin hem toplumsal dönüşüm hem de katılımcı sanat bağlamında ele alınabileceğini göstermektedir. Röportaj, kadın emeğinin görünür kılındığı, yerel bilginin değer kazandığı ve sürdürülebilir gıda politikalarının gündelik yaşam içinde somutlaştığı bir deneyim alanı sunarak, çalışmanın kuramsal çerçevesini sahadan elde edilen nitel verilerle güçlendirmektedir.

Sonuç

Sanat tarihinde önemli kırılma noktalarını temsil eden Dada gibi avangard hareketler, günümüz sanatının içeriğini ve yönünü belirlemiştir. Sanat artık modern söylemlerin ötesinde bir hal alarak evrilmiştir. Günümüzde sürdürülebilir gıda sistemleri; toplum ve gelecek nesiller için gıda güvenliğini ve beslenme güvencesi sağlarken, doğal kaynakları koruyup zenginleştiren, ekonomik ve toplumsal refahı teşvik eden gıda sistemleridir. Üretim aşamaları çok katmanlı süreçleri kapsayabilir. Örneğin; bir köyde peynir yapımının teşvik edilmesi sadece bir öğünlük tüketim nesnesini üretmekten öte, kültürel kaynakları, devletlerin ekonomi, tarım ve hayvancılık ile ilgili politikalarını, enerji kaynaklarını, sivil toplum hareketlerini de ilgilendiren bir konudur. Tıpkı ilişkisel, katılımcı, ekolojik sanat pratiklerinde görüldüğü gibi sanat eserinin galeriye getirilip duvara asılan bir sonuç olmaktan öte problem edilen bir konuyla ilgili tüm bileşenlerinin bir sanat formu olarak ele alınması gibidir. Sanat üretimi de çok katmanlı süreçleri içinde barındırır. Kars'ın Boğatepe ve Hacıveli köyleri, Slow food hareketinin "iyi, temiz ve adil" gıda ilkelerini, katılımcı sanatın toplumsal dönüşüm yaratma potansiyeliyle bir araya getirebilecek özgün bir bağlam sunmaktadır. Hilal Erben'in tanıklığı, kırsalda kadın olmanın getirdiği toplumsal cinsiyet temelli engellerin, kolektif üretim ve kooperatifçilik aracılığıyla aşılabileceğine dair güçlü bir saha verisi niteliğindedir. Bu bağlamda sanat, yalnızca estetik bir üretim alanı değil, aynı zamanda kırsal yaşamın sosyal, ekonomik ve kültürel dokusunu dönüştüren bir araç olarak konumlanmaktadır. Katılımcı sanat pratikleri, gıdanın üretim–tüketim–paylaşım süreçlerini görünür kılarken; topluluk bağlarının güçlenmesine, kadın emeğinin değerinin artmasına ve yerel bilgi ile deneyimin korunmasına da katkı sunmaktadır. Yerel üreticiler, sanatçılar ve tüketiciler arasındaki bu çok yönlü iş birlikleri, hem kırsal kalkınmayı hem de küresel ölçekte adil ve sürdürülebilir bir gıda kültürünün inşasını mümkün kılmaktadır. Köy sofralarında paylaşılan bir tabak peynir, yalnızca beslenme eylemi değil; toprağın, emeğin ve ortak hafızanın yeniden üretildiği bir sanat biçimidir. Bu sofralar, kadın emeğinin görünürlük kazandığı, topluluk ilişkilerinin güçlendiği ve adil, sürdürülebilir gıda politikalarına ilişkin tartışmaların şekillendiği sanatsal bir üretim alanı olarak düşünülebilir.

Kaynakça

- Altieri, Miguel A. (1995). Agroecology: The science of sustainable agriculture. Pdf Erişim linki: https://www.academia.edu/25606747/Agroecology_The_science_of_sustainable_agriculture
- Arte – Util (2025). Dry toilet. <https://arte-util.org/projects/dry-toilet/>
- Bourriaud, N. (1998). İlişkisel estetik. Bağlam yayıncılık
- Dory, F. G. (2023). www.fernandogarciadory-info
- Eurovia, (2023). Agroecology, Pdf Erişim linki: <https://www.eurovia.org/our-vision/>
- Franceschini, A. (2009). Victory gardens 2007+. Futurefarmers. Erişim linki: <https://futurefarmers.com/victorygardens/>
- Gliessman, Stephen R. (2018). Agroecology: The ecology of sustainable food systems, Vol. 42, No. 6, 599–600. <https://www.tandfonline.com/doi/pdf/10.1080/21683565.2018.1432329>
- IKSV (2022). <https://biental.iksv.org/tr/17b-sanatcilar/inland-fernando-garcia-dory>
- Lippard, L.R. (1983). Overlay: Contemporary art and the art of prehistory U.S.A
- Lippard, L. (2007). The lure of the local: senses of place in a multicentered society. The new press.
- Karar Gazetesi, (2025). Erişim linki: <https://www.karar.com/guncel-haberler/mezun-oldu-memur-olmadi-4-taneyle-basladi-11e-ulasti-10-kadina-daha-1966046>, Haber tarihi: 06.06.2025.
- Karar Gazetesi, (2025). Erişim linki: <https://www.karar.com/guncel-haberler/devlet-destegi-ile-hayatini-degistirdi-diplomayi-duvara-asti-3-yilda-1955393>, Haber tarihi: 01.05.2025
- Pentecost, C. (2012). Soil-erg: currency of the commons. In documenta (13): 100 Notes – 100 Thoughts. Hatje Cantz.
- Sabancı Vakfı, (2023). Erişim linki: <https://www.sabancivakfi.org/tr/sosyal-degisim/bogatepe-cevre-ve-yasam-derneği>
- Serpentine, (2025). Erişim linki: <https://www.serpentinegalleries.org/whats-on/climavore/>
- Tokdil, E. (2022). İlişkisel Estetik Bağlamında Ekolojik Sorunlar ve Çağdaş Sanatın Çözüm Arayışları / İlişkisel Estetik ve Güncel Sanatın Çözüm Arayışları Bağlamında Ekolojik Sorunlar” 3. Uluslararası Dağ ve Ekoloji Kongresi, Sürdürülebilir Kalkınma Çerçevesi (MEDESU2022)
- Viacampesina, (2025). Erişim linki: <https://viacampesina.org> › international-peasants-voice
- Wezel, v.d. (2009). Agroecology as a science, a movement and a practice. Sustainable agriculture reviews. Pdf Erişim linki: <https://link.springer.com/article/10.1051/agro/2009004>
- Yerküre, (2023). <https://www.yerkure.org/hakkimizda/>